

Kuopio Suovu-Palonen muinaisjäännösinventointi 2018



Timo Jussila
Timo Sepänmaa



Tilaaaja: Kuopion kaupunki

Sisältö

Perustiedot	2
Inventointi	3
Tulos	5
Lähteet:	5
Yleiskartta ja vanhat kartat	6
Muinisjäännös	13
1 KUOPIO NAARAJÄRVI KÄÄNNIÄNNIEMI	13
Muut kulttuuriperintökohteet	15
2 KUOPIO SUOVUN SOTATIE	15
3 KUOPIO PUUSTILA / RAUTIO	17
Mahdollinen muinisjäännös	19
4 KUOPIO LUTTI	19
Muut kohteet – vanhat tonttimaat ja saha	20

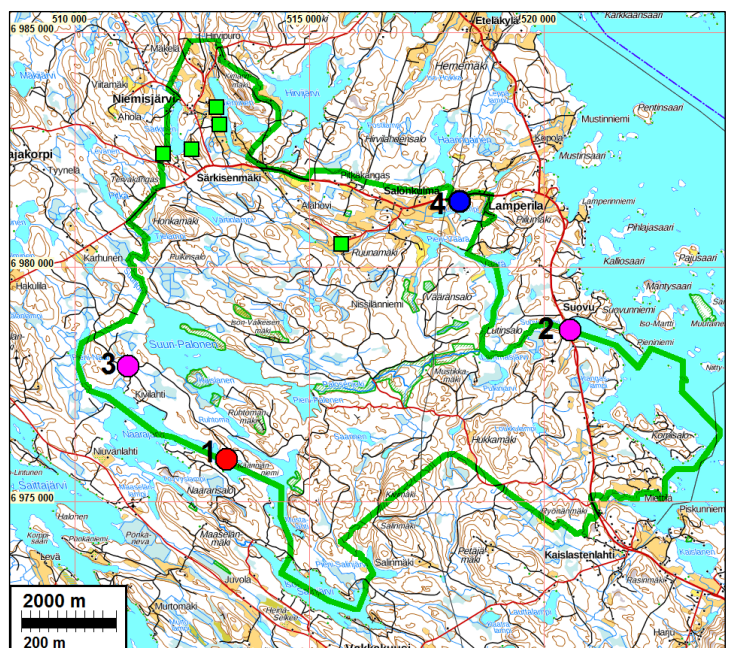
Kansikuva: Ruhtoma järveä Käänniänlahdelta tulevan uoman suulta.

Perustiedot

- Alue:** Kuopio Suovu-Palosen osayleiskaava-alue, Kuopion keskustan länsipuolella, Kaislastenlahden ja Lamperlan-Niemisjärven välillä.
- Tarkoitus:** Selvittää sijaitseeko alueella kiinteitä muinisjäännöksiä tai muita kulttuurihistoriallisia, suojeltavaksi katsottavia jäännöksiä.
- Työaika:** Maastotyö 11. - 13.6. ja 5.7.2018
- Kustantaja:** Kuopion kaupunki
- Tekijät:** Mikroliitti Oy, Timo Jussila ja Timo Sepänmaa.
- Tulokset:** Alueelta ei tunnettu ennestään muinisjäännöksiä. Alueelta löytyi yksi esihistoriallinen asuinpaikka Naarajärven rannalta. Yksi vanhaan torppaan liittyvä raivausröykkiöalue ja 1700 - 1800 luvun sillan tai myllyn jäännös katsottiin muiksi kulttuuriperintökohteiksi. Yksi alueen vanhimmista historiallisen ajan talonpaikoista todettiin mahdolliseksi muinisjäännökseksi - autioitunut mutta pellossa sijaitseva. Muut alueen vanhimmat (ennen 1800 lukua) historiallisen ajan talonpaikat sijoittuvat nykyisten talojen ja tilojen pihuille.

Selityksiä: Koordinaatit ja kartat ovat ETRS-TM35FIN koordinaatistossa ellei muuta mainittu. Maastokartat Maanmittauslaitoksen maastotietokannasta toukokuussa v. 2018. Muinisjäännösrekisteri on tarkastettu toukokuussa 2018. Valokuvia ei ole talletettu mihinkään viralliseen arkistoon eikä niillä ole mitään kokoelmatunnusta. Valokuvat digitaalisia. Valokuvat ovat tallessa Mikroliitti Oy:n serverillä.

Tutkimusalueen raja vihreällä. Raportin kohteet eri symbolein ja kohdenumeroin. Vanhat talot vihreän neliön



Inventointi

Kuopion kaupunki on laatimassa yleiskaavaa Suovu-Palosen alueelle. Kuopion kaupunki tilasi alueen muinaisjäännösinventoinnin Mikrolitti Oy:ltä. Allekirjoittanut ja Timo Sepänmaa tekivät inventoinnin maastotyön kesäkuun alussa ja heinäkuun alussa v. 2018, työn kannalta hyvissä olosuhteissa. Yhtenä päivänä maastotyössä oli mukana myös Hannu Poutiainen.

Alueelle on kaavaluonnoksessa suunniteltu uusina rakennusalueina loma-asutusta laajemmin Suuri-Palosen rannoille ja lisäksi joitain yksittäisiä sinne tänne mm. Kallaveden rannoille, jonne on jo rantakaavoitettu muitakin, vielä rakentamattomia lomarakennusalueita. Suuri-Palosen pohjoispuolelle on suunniteltu kahdeksan voimalan tuulivoimapuisto.

Alue sijaitsee n. 13 km Kuopion keskustan länsi-luoteispuolella Kaislastenlahden ja Lamperlan sekä Niemisjärven välillä. Alue rajoittuu idässä Kallaveden Kaislastenlahden ja Suovunlahden välillä. Alue ulottuu Kallavedeltä noin 10 km länteen sisämaahan, käsittäen Iso-Salinjärven ja Naarajärven pohjoisrannat sekä Suuri-Palosen järven ja Naarajärven välissä olevat pienet Ruhtoma ja Kaislanen järvet. Luoteessa alue käsittää Niemisjärven kylän alueen ja Nieminen järven rannat. Niemisjärven itäpuolella kaava-alue ulottuu pohjoisessa Lamperlantin tasalle ja hieman sen pohjoispuolelle ja Lutinlammen tasalla alueen raja kulkee etelään Vääräjärven poikki ja Lammasjärven ja Suovunjärven kautta Kallaveden Suovunlahdelle.

Alue on aivan pohjoisinta laitaa, Niemisjärveä ja Kallaveden rantoja lukuun ottamatta liki täysin asumaton erämaata. Kallaveden rannoilla on runsaasti kesäasutusta ja talojakin. Palosen ja Naarajärven alueilla sekä Vääräjärven länsi-lounaispuolella rannat ovat liki täysin rakentamattomia – alueella ei siis ole edes kesämökkejä. Palosenkosken suulla on metsästysmaja ulkorakennuksineen ja Naarajärven rannalla muutama talo, jotka lienevät nyt kesähuvilakäytössä.

Alueen maasto on pääosin louhikkoista – monin paikoin lähes kulkukelvotonta – ja lähes kaikkialla pintamaaperä on hyvin kivikkoista moreenia. Rannat ovat pääsääntöisesti kivikkorantoja – eritoten Kallavedellä. Alueen pohjoislaidalla, missä on peltoja ja asutusta, maaperä on hienoa-aineksisempää ja metsät ehkä aavistuksen vähäkivisempiä kuin erämaa-alueella – vähemmän kiviset maastot lienee tarkoin raivattu pelloiksi.

Alueen järvet laskevat kaikki Kallaveden Suovunlahteen. Luoteispäässä oleva Nieminen järvi (105 m tasolla) laskee Niemisjokea pitkin Vääräjärveen (86 m tasolla) ja siitä Lammasjärveen (85 m tasolla). Alueen eteläpään Salinjärvet (128 m tasoilla) laskevat Naarajärveen (120 m tasolla), joka edelleen Ruhtoman kautta Suuri- ja Pieni- Paloseen (119 m tasoilla) ja siitä Palosenjokea pitkin (3,5 km) Lammasjärveen josta siis alueen kaikki järvet laskevat pienten Aitto – ja Suovunjärven kautta Kallaveden Suovunlahteen (82 m tasolla).

Ihmisasutuksen aikainen Ancylusjärven rantataso, n. 8400 eKr. on alueella 114 m tasolla. Muinainen Saimaa on alueella ulottunut korkeimmillaan n. 101 m korkeustasolle 4800 - 4000 eKr. Noin 2000 eKr., kivikauden lopussa, vedentaso on ollut n. 89 m tasolla. Rantasidonnaisia esihistoriallisia muinaisjäännöksiä voi alueelta löytää paitsi nykyisten vesien rannoilta niin myös n. 85 - 114 korkeustasolta nykyrantojen yläpuolelta. Vanhimmat lähialueen tunnetut asuinpaikat (Kehvossa ja Vuorelassa) ajoittuvat n. 8000 eKr. ja ne sijaitsevat 110 m tasolla. Tuon aikaiset asuinpaikat ovat harvinaisia ja sen ajan ihmiset ovat olleet (nykytietämyksen mukaan) hyvin vaativia asuinpaikan maaston suhteen – vaatineet kivettömiä hiekkakankaita, joten tältä alueelta Ancylusjärven aikaisia asuinpaikkoja tuskin on löydettävissä. Käytännössä esihistoriaa voi siis sijaita vain aivan järvien nykyrannoilla ja niiden yläpuolelle n. 102 m tasolle – siellä missä vedet ovat tuon tason alapuolella.

Muinainen Saimaa on alueella ulottunut Vääräjärvelle ja pitkälle Niemisjoen laaksoon ja sekä kapeana lahtena puoleen väliä Sahinjokea. Naarajärvi ja Palonen ovat kuroutuneet jo varhaisesta Ancyclusjärvestä. Naarajärven eteläpuolisko ja Iso-Salinjärvi ovat olleet kuroutumisensa jälkeen transgressiivisia eli niillä on veden taso ollut (ja on edelleenkin) nouseva, joten esihistoriallisia asuinpaikkoja on sieltä löydettävissä vain aivan rannalta tai veden alta. Palosen itäosassa muinaisrannat saattavat olla hieman tai joitain metrejä nykyistä ylempänä. Mistään merkittävämmästä (1/2 -1 m suuremmista) järvienlaskusta ei ole maastossa merkkejä. Alueen vedet eivät muodostavat vesireitin - jossa on tosin monia koskia ja 3 km pitkä varsin kapea Palosenjoki-Sahinjoki - jota on voinut "monen mutkan kautta" kulkea Saimaalta Karttulan Saittajärvelle Naarajärven eteläpuolella olevan Maaselänlammen eteläpuolella olevan kannaksen kautta - siis vesireitti Saimaan ja Päijänteen vesistöjen välillä alavan n. 300 m leveä kannaksen yli. Kannaksen alueella onkin kulkemiseen liittyvää nimitystä kuten "Kuivastaipale", "Telkäntaipale", "Taivalniemi", "Taivallahti" ja vedenjakajaa kuvaava "Maaselänlampi".

Naarajärvi (nimi saattaa viitata lappalaisasutukseen ja pyyntiin, kuten "Ruhtoma" nimitys) ja Palonen läheisine pienjärvineen ovat yhdessä sen verran iso vesistö, että niiden rannoilla on voinut sijaita näitä järviä reviirinään pitävä ja niistä suurimman osan elantoaan saanut kivikautinen yhteisö ja heidän asuinpaikkansa. Vesireitin varrella voi olla myös pyyntiin liittyviä pienen osan vuotta asuttuja vakituisia leiripaikkoja (joita siis nykyään sanotaan kivikautisiksi asuinpaikoiksi). Alueella voi sijaita myös rautakautisia - historiallisen ajan pyyntikulttuurin asuinpaikkoja eli ns. lappalais- tai saamelaisasuinpaikkoja. Nyt alueelta löydetty asuinpaikka voisi olla sellainen (raportin kohde nro 1).

Alueelta ei tunnettu ennestään muinaisjäännöksiä tai muita arkeologisia kulttuuriperintökohteita. Sahinjoen varrella tiedetään (se ei ole kuitenkaan muinaisjäänösrekisterissä) olleen saha jo 1700-luvulla, mutta sen alue ja kaikki Palosenjoen-Sahinjoen rannat ovat nyt luonnonsuojelu- aluetta, ja se alue rajattiin maastoinventoinnin ulkopuolelle.

Historiallisen ajan maankäyttö selvitettiin v. 1770 - 1780 lukujen (kartoitus) isojakokartoilta, sekä vuoden 1846 pitäjänkartaalta ja myös 1700 - 1900 lukujen yleiskartoilta ja vanhoilta peruskartoilta. Erämaa-alue on kuulunut lähes kokonaan Kuopion Haminanlahden ja Rytlyn kyliin. Luoteisosa Kuopion Niemisjärven kylään ja koillisosa Kuopion Hirvilahden (Lamperlan) kylään. Alueen lounaisosa, Palosen eteläpuolella on kuulunut Karttulan (aiemmin Kuopion) Hakulilan kylään – siitä ei 1800-luvun loppua vanhempia isojakokarttoja löytynyt. Vanhoilta kartoilta paikannettuna tutkimusalueella on sijainnut 1700-luvun lopulla Niemisjärvellä neljä taloa ja Hirvijärven (Lamperlan) mailla yksi torppa (raportin kohden nro 4) ja yksi Rytlyn mailla. Kaikki paitsi Hirvijärven kylän torppa ovat edelleen asuttuja, niiden vanhat tonttimaat ovat nyt rakennettuja.

Sahinkosken varrella - Vanhansahansaassa - on ollut 1700-luvun puolesta välistä 1830 luvulle sahalaitos ja myllyjä. Missään vanhassa kartassa siitä ei ole minkäänlaista viihettä. Yhdessä 1700-luvun yleiskartassa on merkitty Sahinjoen alajuoksulle "Suovun mylly". Tarkempaa tietoa Palosenjoen-Sahinjoen sahasta saimme paikalla olleesta opastaulusta. Emme nyt tutkineet tarkemmin luonnonsuojelualueena olevaa Vanhansahan saarta.

Inventoinnin valmisteluvaiheessa tarkasteltiin aluetta kuvaavaa Maanmittauslaitoksen paikkatietoikkunan rinnevarjostusta sekä maanmittauslaitoksen lidar aineistosta (laz) laatimaamme viisivalovarjostetta, sekä maanmittauslaitoksen paikkatietoikkunan korkeusmallia. Mitään erityisen mielenkiintoista niistä ei havaittu ja kaikki hieman epäilyttävät "kuopat ja kuopanteet" osoittautuivat maastotarkastuksessa luontaisiksi tai nykyaikaisiksi kuopiksi.

Maastotyössä alueelta pyrittiin paikantamaan esihistorialliselle asutukselle sopivia maastoja. Ylipäätään voi todeta, että alueella on esihistorialle sopivia rantamaastoja (tai sellaisia josta voi

helposti sitä löytää) varsin vähän ja ne ovat hajallaan ja suppeahko-alaisia ja niitä on vaikea paikantaa muutoin kuin paikalle osumalla ja lapiolla maata luotaamalla. Pellot olivat ummessa ja niitä ei katsottu. Kaikki kaavaluonnoksen uudet rakennusalueet tarkastettiin kattavasti. Luonnonsuojelualueilla ei käyty lainkaan muutoin kuin ”turistina” Sahinjoen Vanhansahan saarella. Maastotyö keskittyi pääosin järvien rannoille joita katsottiin paljon ja tihein pistokokein muuallakin kuin uusien rakennusalueiden kohdilla. Laajemmin tarkastettuja rantoja olivat uusien rakennusalueiden lisäksi Käänniänniemien rannat, jossa oli paikoin varsin kohtuullista maastoa esihistoriallisille asuinpaikoille – yksi sieltä sitten löytyikin.

Tuulivoimalan voimalapaikoista katsottiin vain muutama tien verralla oleva. Tuulivoimapuisto ja kaikki sen voimalapaikat sijaitsevat alueella ja maastoissa jotka ovat arkeologisesti täysin mielenkiinnottomia. Niiden maastot ovat rosoista kalliota, romelikkoa ja vaikeakulkuista louhikkoa kaukana nykyisistä ja muinaisista rannoista. En nähnyt enkä näe mitään syytä tarkastaa tuulivoimalan aluetta maastossa sen enempää.

Historiallista aikaa ei erikseen etsitty muutoin kuin tarkastelemalla vanhimpien talonpaikkojen ympäristöä. Maastossa ja teillä kuljettaessa silmät pidettiin toki auki myös historiallinen aika ja sen tälle alueelle mahdolliset muinaisjäännökset mielessä.

Tulos

Alueelta löytyi yksi esihistoriallinen asuin paikka Naarajärven rannalta (raportin kohde nro 1). Yksi alueen vanhimmista historiallisen ajan torpanpaikoista todettiin mahdolliseksi muinaisjäännökseksi - autioitunut mutta pellossa sijaitseva (4). Muut alueen vanhimmat (ennen 1800 lukua) historiallisen ajan talonpaikat sijoittuvat nykyisten talojen ja tilojen pihoille. Alueella havaittiin yksi hyvin säilynyt ja laajahko 1800 - 1900 –luvun raivausröykkiöalue (3), joka katsottiin muuksi kulttuuriperintökohteeksi. Alueen koillisrajalla Suovunlahden ja Suovunjärven välisen kosken äärellä on vanhan sillan ja tien jäännös joka on merkitty 1808 tehtyyn peitepiirrokseen – se katsottiin muuksi kulttuuriperintökohteeksi (2).

12.11.2018

Timo Jussila

Lähteet:

Calonius ja Reinholt 1777 - 1779 (kartoitus): Charta öfver Haminalax, Kaihlastenlax och Rytky Byars Ägor i Kuopio Socken och Län. Charta delen 1 - 5 (signum D47:3).

Charta öfver Öfre Savolax Härad uti Kuopio Höfningedöme. 1700-luvun loppupuoli.

Geografisk Charta öfver Öfre Savolax Härad i Cuopio Län. 1788.

Harju ja Lappalainen (toim.) 2010: Kuninkaan tiekartasto Suomesta 1790. SKS.

Henelius, J F 1871: Karta öfver Dalila skatte hemmanets No 1 egor uti Hakulila by af Kuopio Socken och Kuopio Län.

Kuopion Lääni. Suomenmaa teoksen VIII osan karttaliite. Maanmittaushallitus 1927.

Kuopion pitäjänkartta 1846. Maanmittauslaitos.

Ote Kuopion ja Kasurilan pitäjistä 1:20 000 (Hallinnolliset rajat). 1900-luvun alkuvuosikymmen. Kansallisarkisto.

Peruskartat 3242 06, 3242 09, 3331 01, 3331 04, 3331 07, 1971. Maanmittauslaitos.

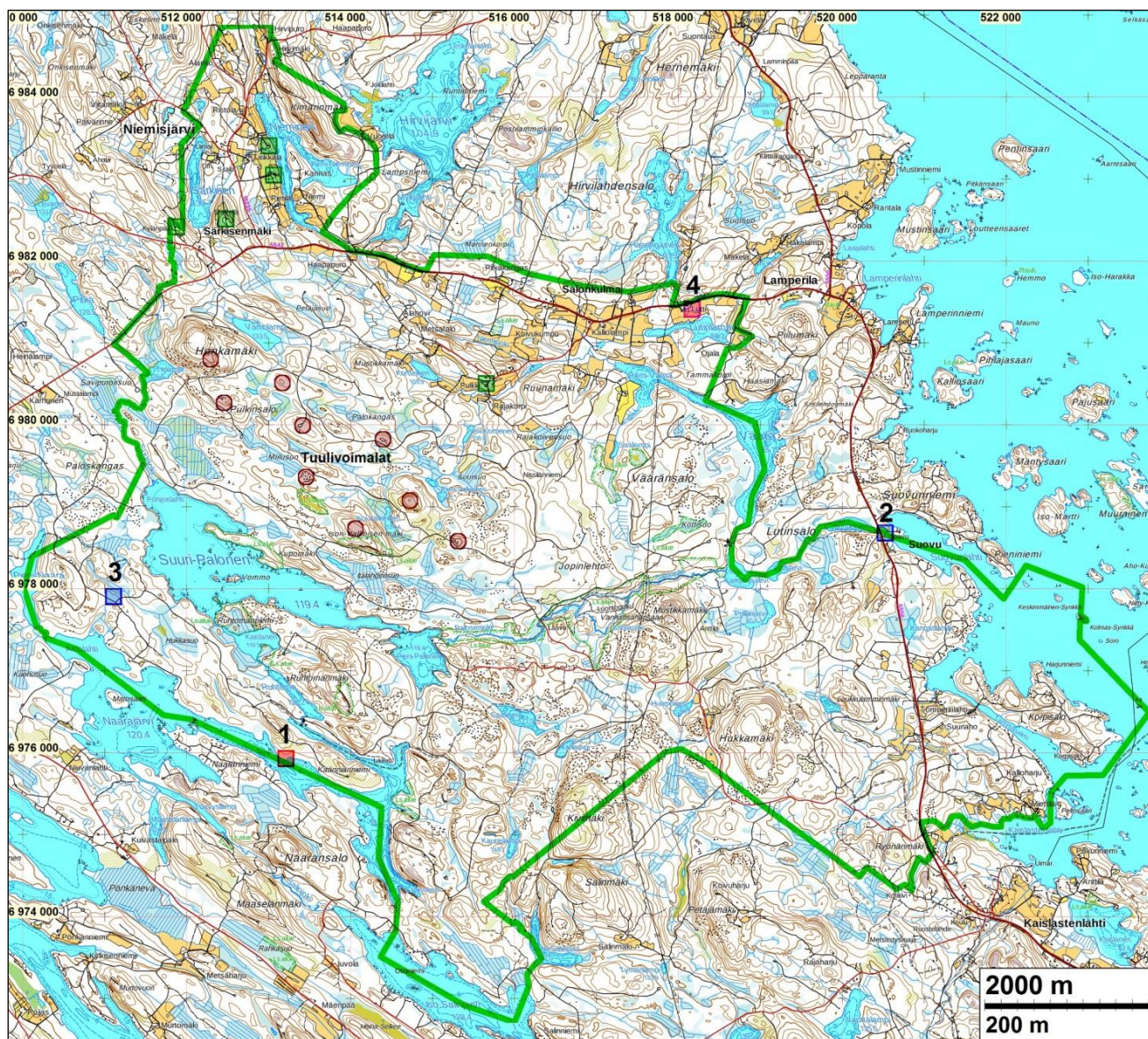
Suomen taloudellinen kartta 6980/710 – 27° – 500/540. Maanmittaushallitus 1944.

Thilen G (toim.) 1852 -1856: Kuopion Läänin kartta. Ensimmäinen osa. Savon ja Hämeen maa.

Wirzenius 1777: Charta Delen 2 öfver Niemisjerwi Bys Ägor uti Savolax Län och Cuopio Socken (signum D49:4).

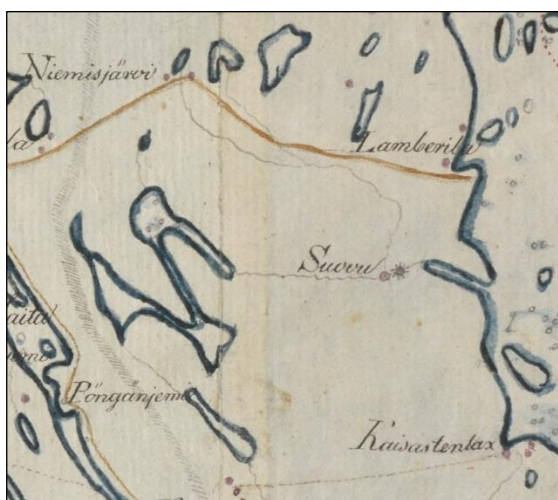
Wirzenius 1777: Charta Delen 1 (ja 2) öfver Hirvilax Södra Skifteslag uti Savolax och Carelens Län, Savolax Öfredels Härad och Cuopio Socn (signum D49:5).

Yleiskartta ja vanhat kartat



Tutkimusalueen rajaus vihreällä. Raportin kohteet raportin kohdenumeroilla merkityillä neliöillä. 1700-luvun talojen paikat vihrein neliöin. Alueelle suunnitellut tuulivoimalat ruskein palloin.

Oik: ote Kuninkaan tiekartastosta v. 1790 (Harju ja Lappalainen 2010) ja alla ote kartasta v. 1788. Siihen on merkitty Paaloinen ja Naarajärvi sekä Suovu nimen kohdalle mylly ja ympyrä – ilmeisesti nämä kuvaavat Suovun sahaa Sahinjoen varrella. Tiekartassa erämaa alue on hyvin ylimalkainen, Suovunlahdelle on merkitty mylly mutta Suovun v. 1754 perustetusta sahasta ei ole mitään merkintää.



Oikealla ote Kuopion ja Kasurilan 1:20000 kartasta 1900-luvun alkuvuosilta. Alue on tyhjä edelleen. Vain Niemisjärvellä ja sen itäpuolella tien varressa jokunen talo (torppia). Asutuskuvassa ei muutosta v. 1927 karttaan verrattuna (alla).

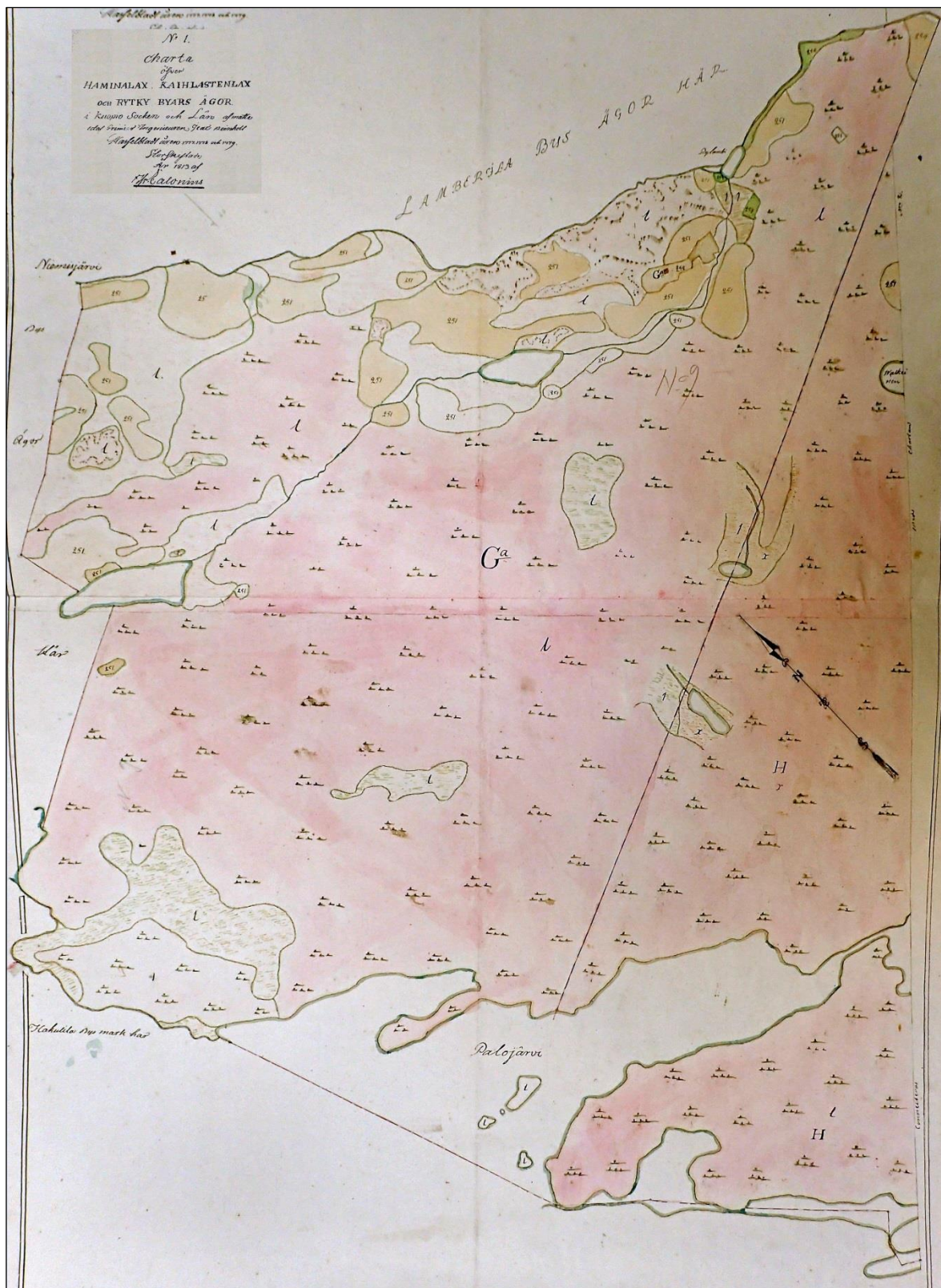




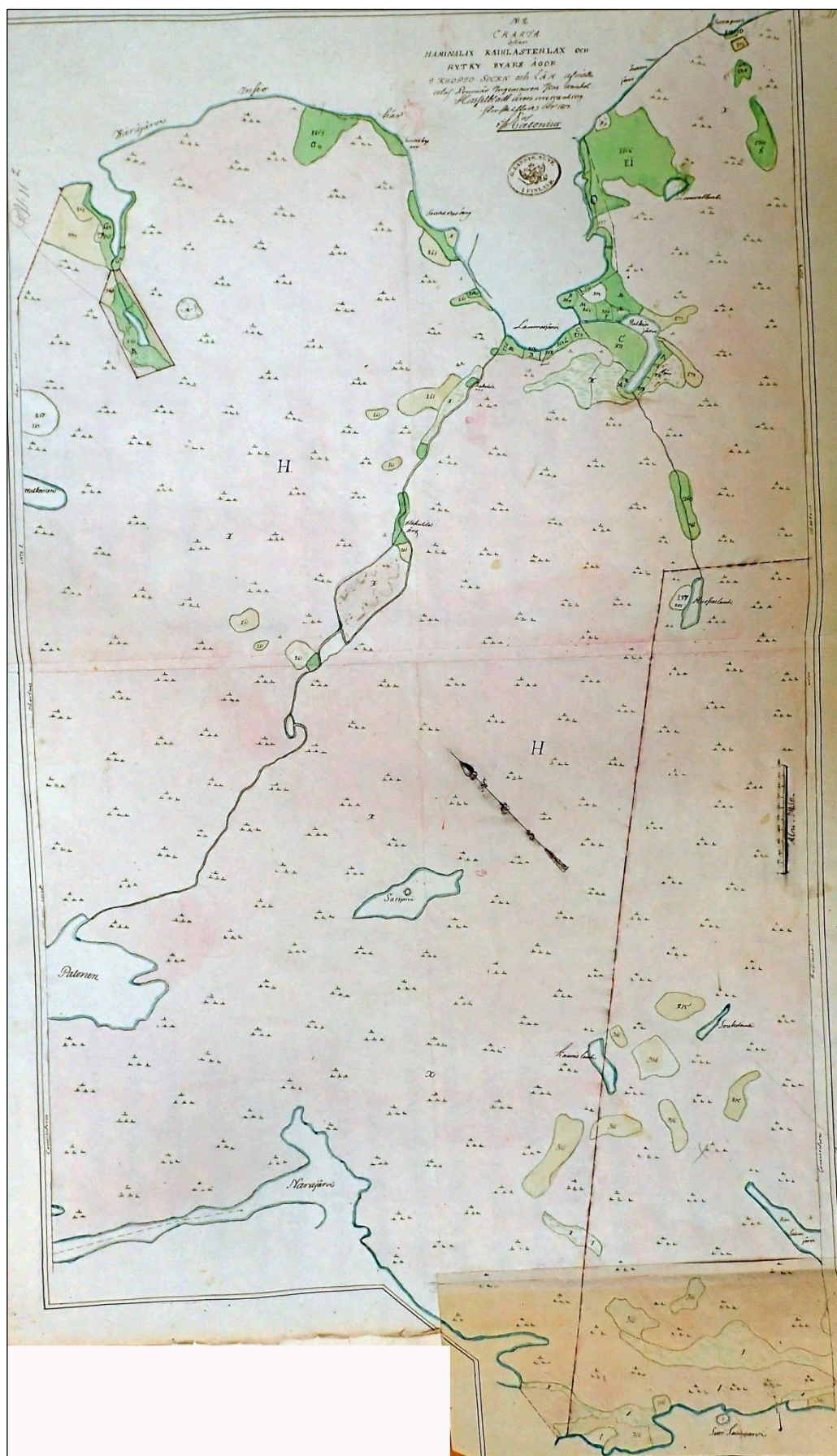
Niemisjärvi 1777.

Ote Hirvilahden-Lamperlan kartasta v. 1777, kartta käännetty pohjoissuuntaan. Alhaalla keskellä Vääräjärven rantaa, pohjoispuolella Lutinlampi.

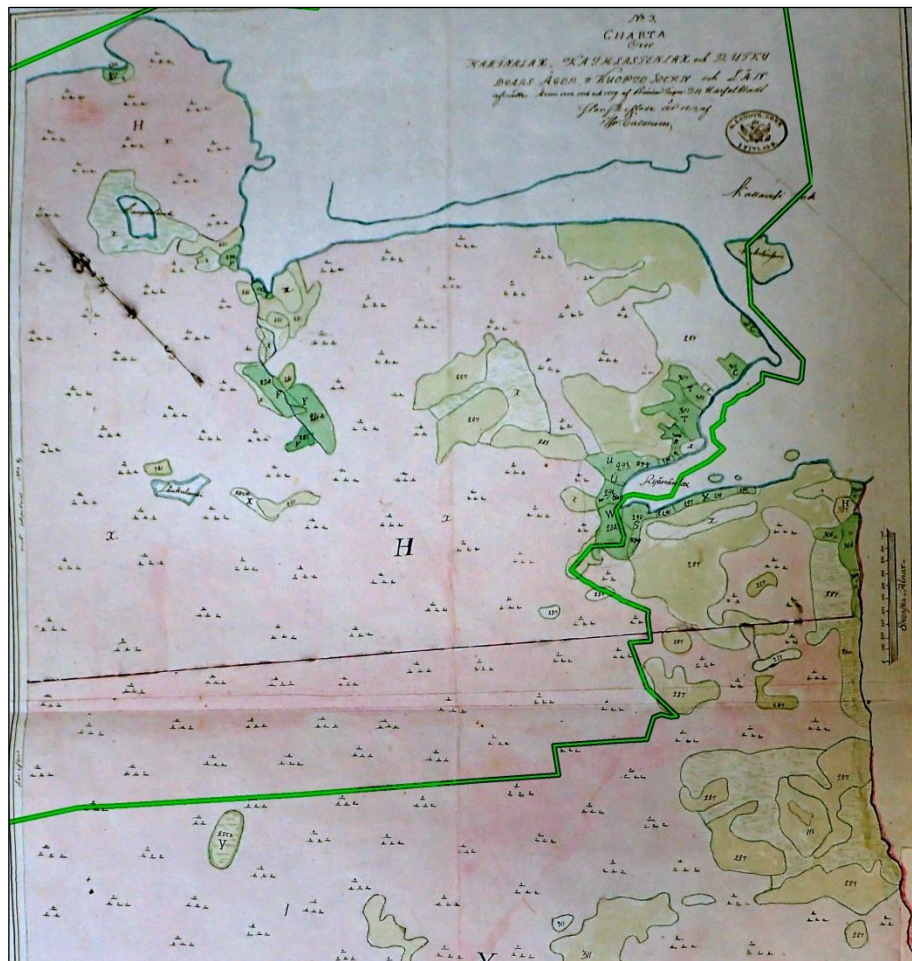




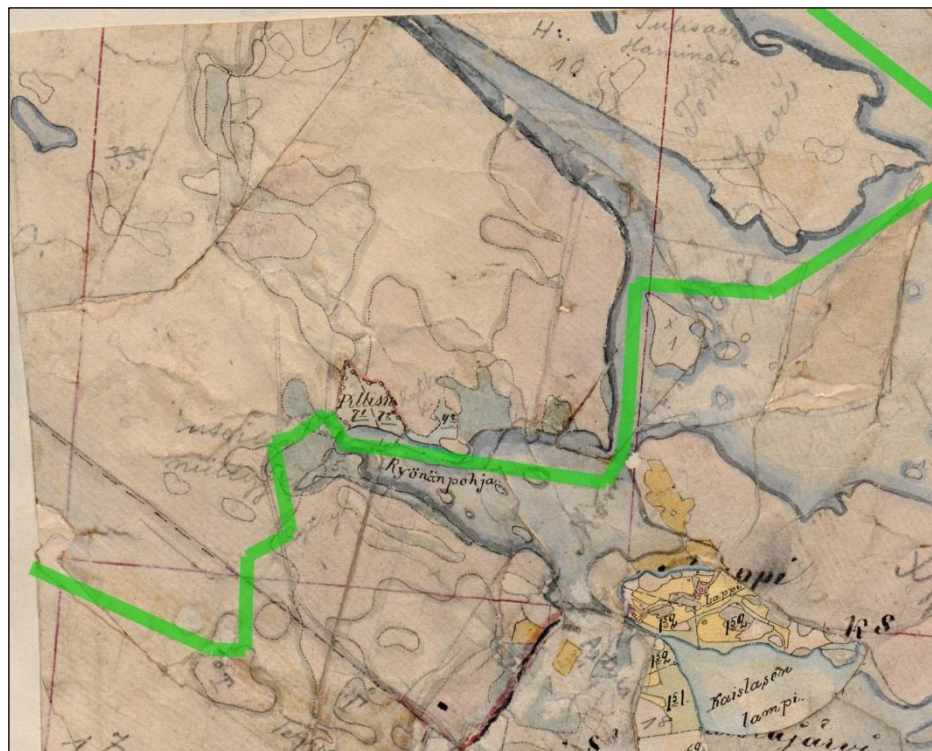
Haminlahden ja Rytkyn maita 1777 (kartoitus, 1817 piirto) Iso- Palosen pohjoispuolella



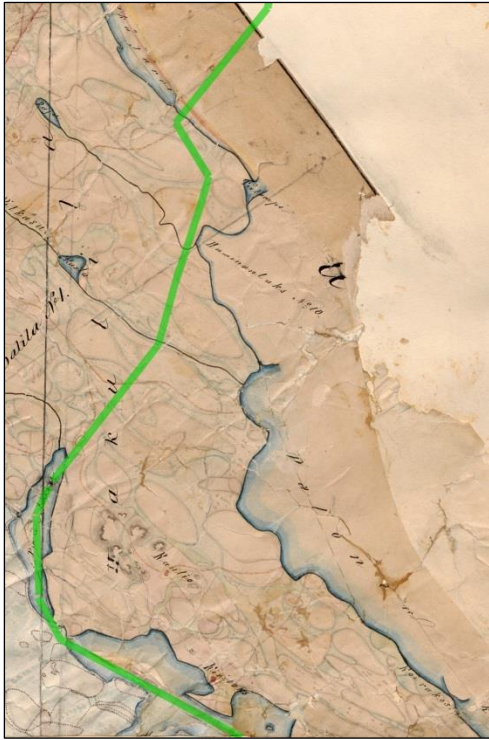
Haminlahden ja Rytkyn maita 1777 (kartoitus, 1817 piirto) Iso-Palosen ja Vääräjärven väliltä, alinna Naarajärven itäpäättä- Kartan poikki, Palosesta Lammasjärveen kulkee Palosenjoki-Sahinjoki. Vanhan Sahansaaren alue on merkitty X – kirjaimella jolla on merkitty Kaislastenlahden Lapin talon maita. Alue on asumatonta.



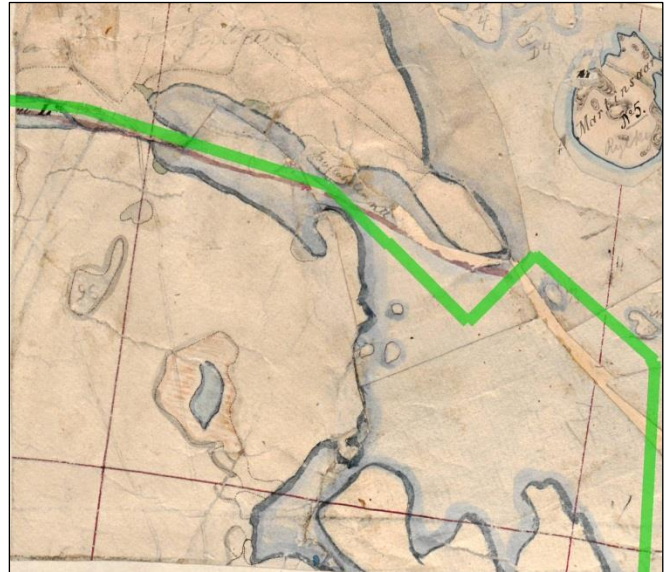
Ote Haminanlahden ja Rytkyn kartasta 1777. Alueen kaakkoisreunama (tutkimusalueen raja vihreällä)
Mitään asutusta alueella ei ole.



Ote Kuopion pitäjänkartasta v. 1846 samoilta kohdilta kuin yllä olevassa isojakokartassa.



Vasemmalla ote Karttulan pitäjänkartasta 1846 alueen lounaiskulmasta, alhaalla Naarajärvi. Alla ote Kuopion pitäjänkartasta Suovunlahdelta



Alla ote Kuopion pitäjänkartasta 1876 Ylhäällä vas Niemisjärvi, etelässä Paloinen järvi.





Ote Kuopion pitäjänkartasta v. 1846 alueen eteläreunamalta (tutkimusalueen raja vihreällä), Alhaalla Saalinjärvi. Tyhjä on.

Muinaisjännös

1 KUOPIO NAARAJÄRVI KÄÄNNIÄNNIEMI

Mjtunnus: uusi
 Status: kiinteä muinaisjännös (sm)
 Ajoitus: historiallinen
 Laji: asuinpaikka

Koordin: N: 6975925 E: 513215

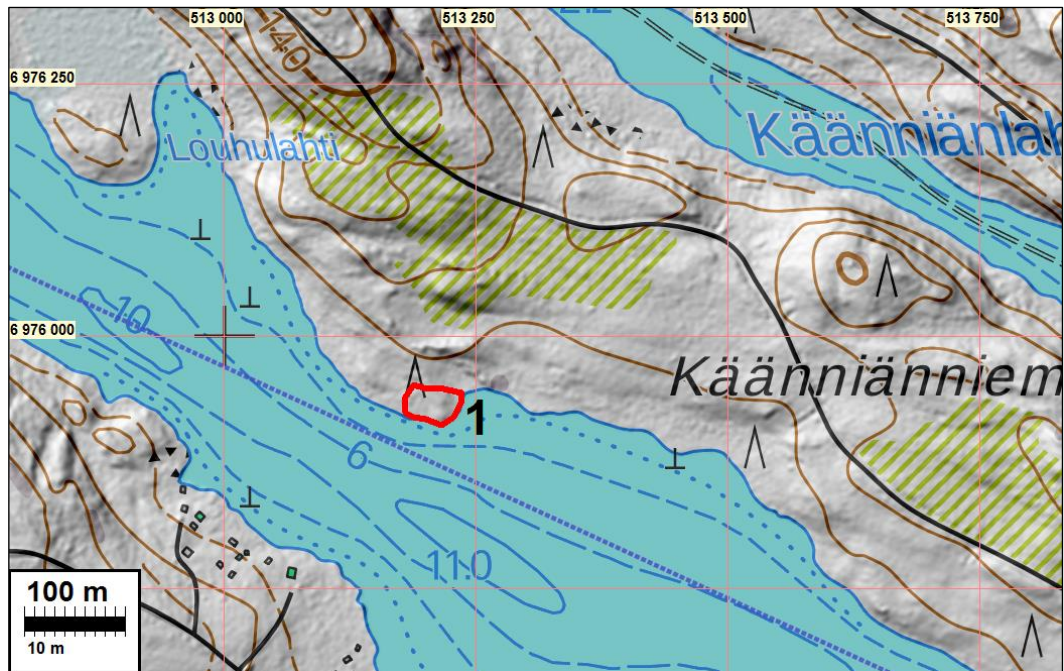
Tutkijat: Jussila & Sepänmaa 2018 inventointi

Sijainti: Paikka sijaitsee Kuopion tuomiokirkosta 21,7 km länteen.

Huomiot: Naarajärven koillisrannalla, pienen niemekkeen kaakkoiskärjessä. Pienen moreeniharjanteen kaakkoiskärki Naarajärven rannalla, järven pintaa arviolta 1,5 - 2 m korkeammalla. Harjanteen laki on melko tasaista, maaperä on pienikivistä hiekkamoreenia. Alueelle tehtiin neljä koekuoppaa noin 5 x 5 m:n alalle. Koekuopitettu alue on noin 7-12 m rantaviivasta luoteeseen.

Kahdesta koekuopasta ei löytöjä, yhdestä löytyi kaksi huonolaatuista kvartsi-iskosta ja yhdestä yksi huonolaatuinen kvartsi-iskos sekä noin 25 cm:n paksuinen (kivennäismaan pinnasta lukien) likamaakerros, jossa oli erittäin runsaasti pientä palaneen luun silppua (silmämääräisesti arvioituna kalanruotoa ja -luita). Koekuopissa oli selvä podsolimaannos. Alue vaikuttaa maaperältään koskemattomalta. Topografian perusteella asuinpaikka lienee suppea, arviolta 20 x 20 metrin luokkaa. Puusto asuinpaikan kohdalla on nuorehkoa kuusta ja mäntyä, hieman myös lehtipuuta.

Ajoituksesta: tarkemmin ajoittavaa materiaalia ei ole - kohde voi ajoittua kivikaudelta varhaismetallikaudelle.



Muinisjäänös punaisella



Asuinpaikkaa, kaakkoon ja alla lounaaseen



Muut kulttuuriperintökohteet

2 KUOPIO SUOVUN SOTATIE

Mjtunnus: uusi
 Status: muu kulttuuriperintökohde (S)
 Ajoitus: historiallinen
 Laji: kulku: silta

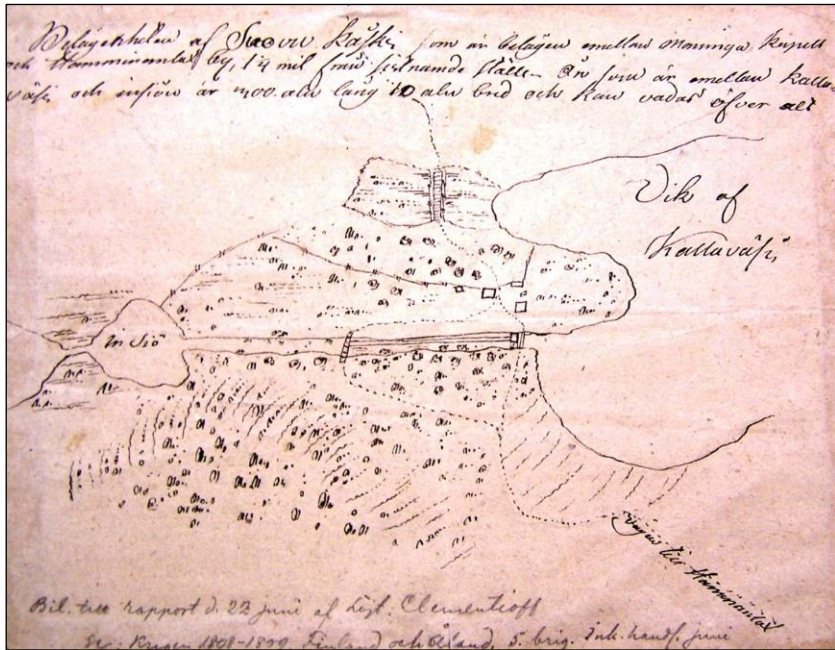
Koordin: N: 6978679 E: 520526

Tutkijat: Jussila & Sepänmaa 2018 inventointi

Sijainti: Paikka sijaitsee Kuopion tuomiokirkosta 15,1 km länteen.

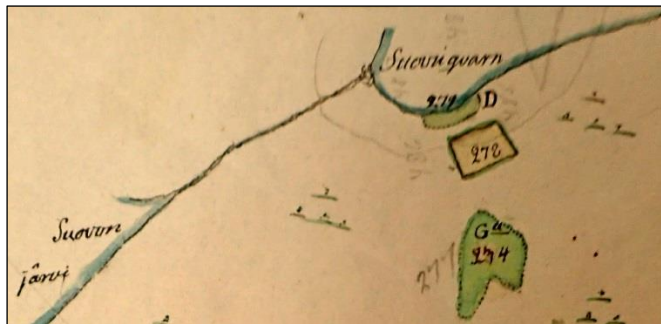
Huomiot: Vanha silta. tutkittu eteläpuolelta. Sillan jäännöksiä (kiveyksiä) molemmin puolin jokea. Entiselle sillalle johtavan tien jäännöksiä noin 10 metrin matkalla joen eteläpuolella. Lähellä on sijainnut myös 1779 kartalle merkitty mylly. Tie ja silta on merkitty v. 1808-9 Suomen sodan erääseen tiedusteluraportin peitepiirrokseen (22.6.1808 luutnantti Clementjoff). Peitepiirroksen tekstit ovat ruotsiksi. Vuoden 1777-1779 Haminanlahden isojakokartassa ei paikalle tule tietä ainakaan etelästä. V. 1790 "Kuninkaan tiekartastossa" paikalle - myllylle - tulee tie pohjoisesta Lamperlasta. Paikalla on kuitenkin ollut silta 1800-luvun alussa. Pitäjänkartalla v. 1846 tie on. Missä vaiheessa tie on tehty nykyiselle paikalleen ja tämä silta hylätty, siitä ei ole tietoa. Kuitenkin ennen v. 1944 minkä vuoden kartassa tie on nykyisellä kohdin. 1800-luvun yleiskartoilla ei missään ole tietä merkitty Haminanlahden ja Lamperlan välille, ei myöskään 1900-luvun alun Kuopion- ja Kasurilan pitäjien kartassa. 1927 tiekartalla tie on merkitty katkoviivalla, vähäisenä tienä. Siitä ei voi kuitenkaan päätellä onko tie ja silta kulkenut nykyisellä paikallaan vai tämän vanhan sillan kautta. Karttojen perusteella arvioiden vanha silta olisi hylätty 1900-luvun alku vuosikymmenillä - ei kuitenkaan ensimmäisellä.





Suomensodan aikana v. 1808 tehty peitepiirros Suovunlahdelta, Kartta on saatu Kuopion kulttuurihistoriallisesta museosta.

Alla vasemmalla ote isojakokartasta v. 1777 (kartoitus) Joen suuhun merkitty mylly mutta ei tietä. Oikealla ote pitäjänkartasta 1846. Siinä tie, mutta ei myllyä eikä muuta-kaan.



Vanhan tien pohja ja sillan paikka.

3 KUOPIO PUUSTILA / RAUTIO

Mjtunnus: uusi
 Status: muu kulttuuriperintökohde (S)
 Ajoitus: historiallinen
 Laji: asuinpaikka: raivausröykkiötä

Koordin: N: 6978679 E: 520526

Tutkijat: Jussila & Sepänmaa 2018 inventointi

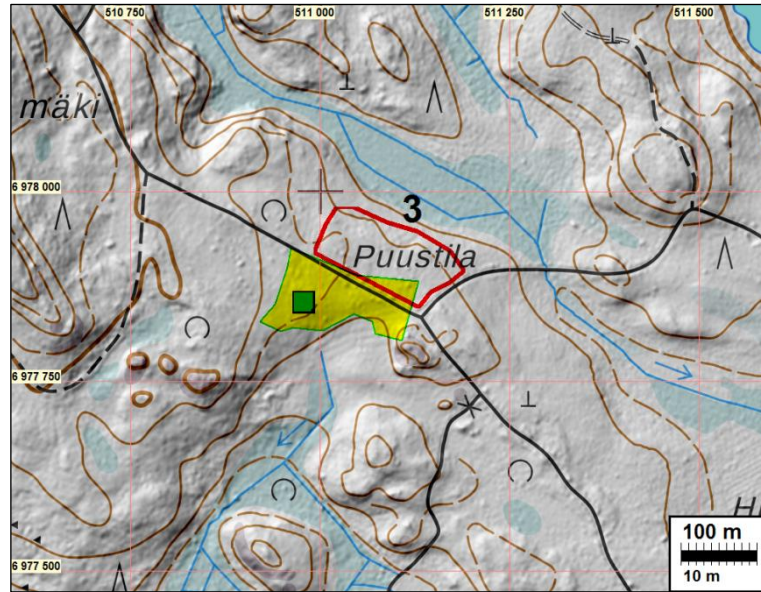
Sijainti: Paikka sijaitsee Kuopion tuomiokirkosta 15,1 km länteen, Suuri Palosen ja Naarajärven välisellä kannaksella, Pienen Naaranmäen itäpuolella, metsäteiden risteyksen pohjois-luoteispuolella.

Huomiot: Paikalla on lukuisia erikokoisia kiviröykkiöitä - viljelyraunioita - n. 200 x 100 m alueella. Nyt alue on vankkaa kuusimetsää. Vuoden 1946 Karttulan pitäjänkartalla paikalla on sijainnut Raution talo - alue on kuulunut Hakunilan kylän talolle nro 1 Taalilalle (Dalila, Alapiha), joten kyseessä lienee ollut torppa. Varhaisempaa tarkempaa karttaa ei alueesta löytynyt. 1700-luvun yleiskartoilla alue on kauttaaltaan tyhjä (niille ei ole merkitty edes Suuri-Palosta Naarajärveä) mutta niin on myös 1800-luvun myöhemmillä yleiskartoilla, sekä 1927 yleiskartalla, vaikka siellä on kaksi taloa (Rautio ja Kivilahti) 1846 pitäjänkartalla. Vuoden 1944 kartalla paikalla on talo. On oletettava että Rautio (ja myös sen etelä-kaakkoispuolella sijaitseva Kivilahti) on perustettu torppina vasta 1800-luvun alussa.

Vuoden 1971 peruskartalla paikalle - röykkiöalueen luoteisosan eteläpuolelle eli nykyisen metsätien eteläpuolelle on merkitty useita ulkorakennuksia ja röykkiöalue (pelto) on merkitty taimikoksi. Talo ja pelto on ilmeisesti hylätty 1960-luvulla.

peruskartan rakennusten kohta oli erittäin tiheää pusikkoa ja vatukkoa, joten sitä alaa ei nyt katsottu lainkaan. Hienosti "fossiloitunut" vanha pelto lukuisine viljelyraunioineen voisi olla säilyttämisen arvoinen muistona tämän erämaa-alueen lyhytaikaiseksi (ehkä n. 150 v.) jääneestä vanhimmasta asutuksesta. Mainittakoon, että Suovu-Palosen ja Naarajärven sekä niiden Kallaveden välisellä alueella kaikkiaan oli vain nämä kaksi tässä mainittua taloa 1840-luvun pitäjänkartoilla ja kuten todettu 1700-luvun Kuopion puoleisilla isojakokartoilla alue oli asumaton, kuten kaikilla 1700-luvun yleiskartoillakin,

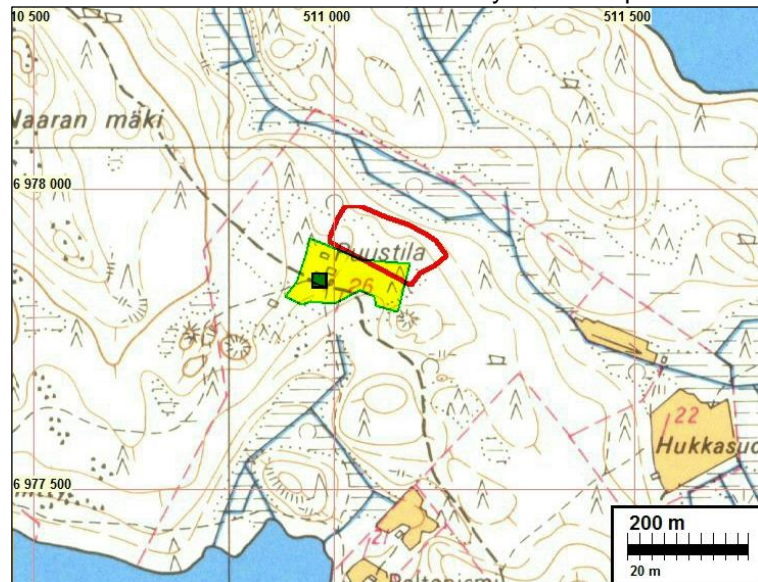




Keltaisella v. 1871 Raution pellot ja neliöllä talo, alla olevasta v. 1871 kartasta, eheä röykkiöalue punaisella. 1971 kartalla (alla) oikealla alhaalla Kivilahden talo joka edelleen samalla paikalla.



Alla ote 1971 kartasta. karttamerkinntä samat kui yllimmässä peruskarttaotteessa,



Mahdollinen muinaisjäännös

4 KUOPIO LUTTI

Mjtunnus: uusi
 Status: mahdollinen muinaisjäännös (S)
 Ajoitus: historiallinen
 Laji: asuinpaikka

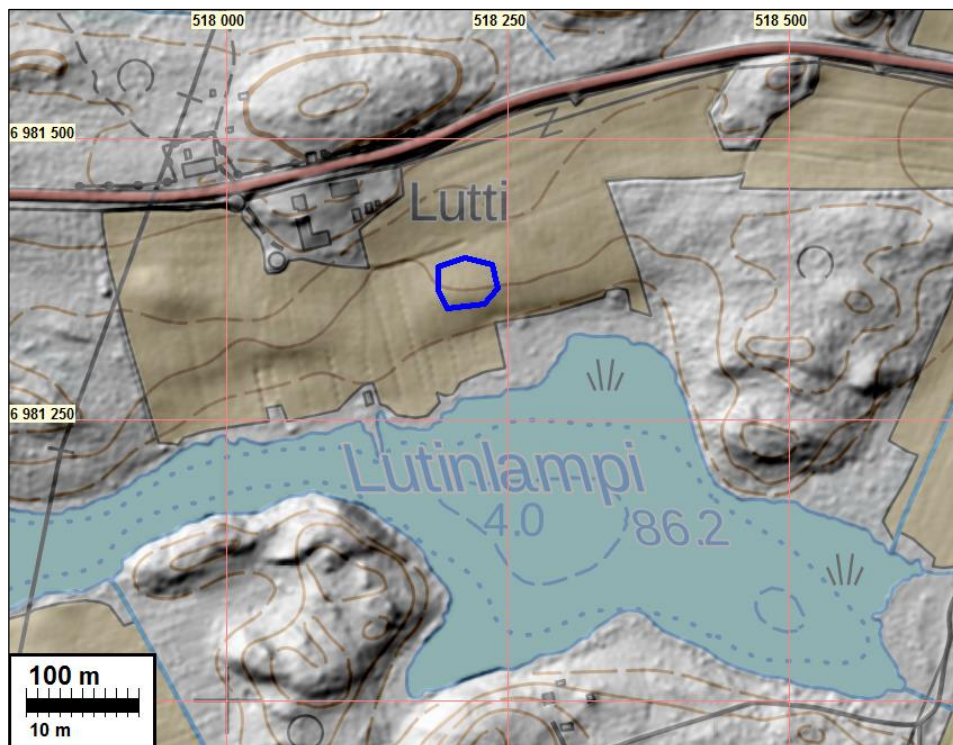
Koordin: N: 6981371 E: 518216

Tutkijat: Jussila & Sepänmaa 2018 inventointi

Sijainti: Paikka sijaitsee Kuopion tuomiokirkosta 18,3 km länteen.

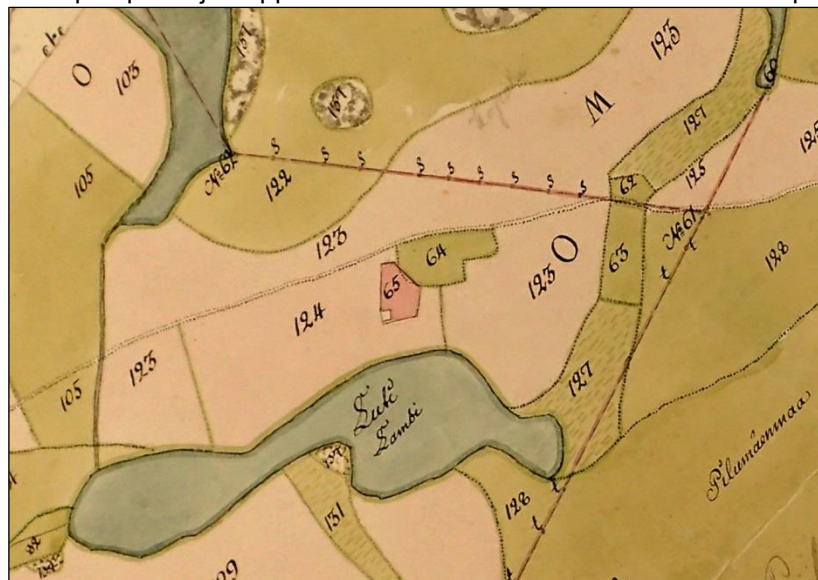
Huomiot: Vuoden 1792 Hirvilahden (Hirfilax Södra Skifteslag) kartalla on paikalle merkitty pelto ja sen nurkkaan talo ja sen selityksenä torpan pelto. Maat ovat Hirvilahden talon O, Lampinen (Petter Koponen) maita. Torpan iästä ei ole tietoa - periaatteessa se voisi olla 1700 luvun loppua vanhempikin. Kartalle merkityn torpan paikka on autoitunut. Torppa on sijainnut rannan lähellä olevalla pienellä kumpareella, joka nyt on peltoa. Vuoden 1846 pitäjänkartalla torppa on edelleen samalla paikalla. 1900-luvun alun kartalla Lutin talo on nykyisellä paikallaan.

Pellossa ei tehty koekuoppia eikä voitu varmistaa torpanpaikan paikannusta. Suhteellisen varhain autoituneena paikka voisi olla mielenkiintoinen, mikäli kyntökerroksen alla on säilynyt rakenteita ja kulttuurikerrosta vanhasta torpasta - mikä periaatteessa on mahdollista.





Lutin vanha tontti on sijainnut keltaisen ellipsin tienoilla (kuva Google). Alla ote Hirvilahden isojakokartasta v. 1777. Nro 65 on "torpan pelto" ja torppa lounaiskulmassa. Tie on kulkenut etelämpänä kuin nykyään.

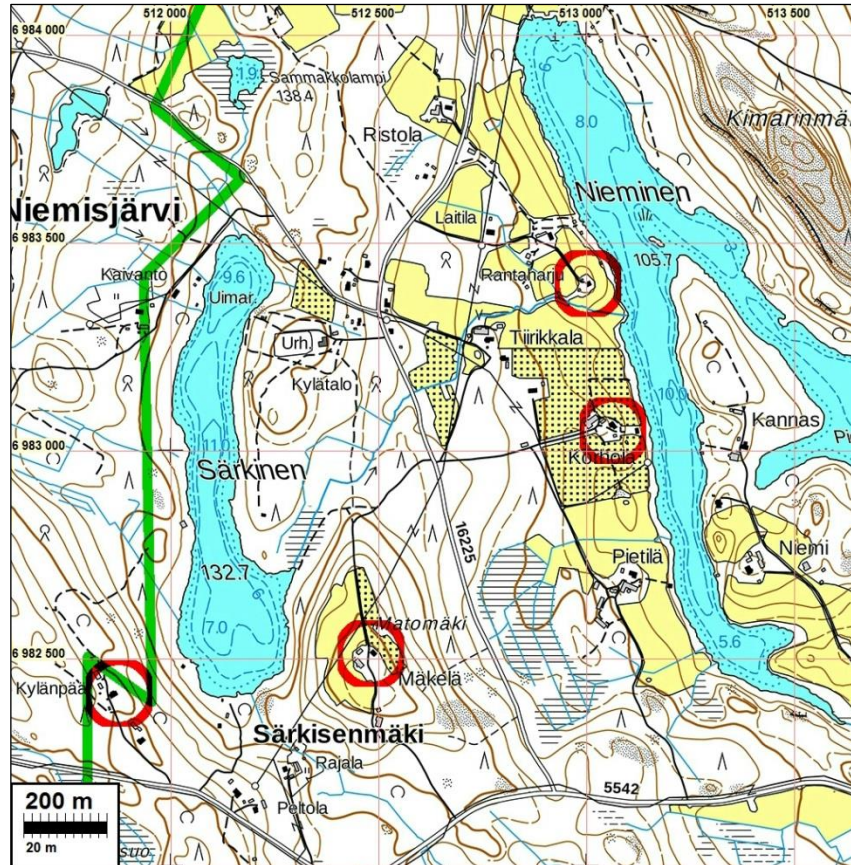


Muut kohteet – vanhat tonttimaat ja saha

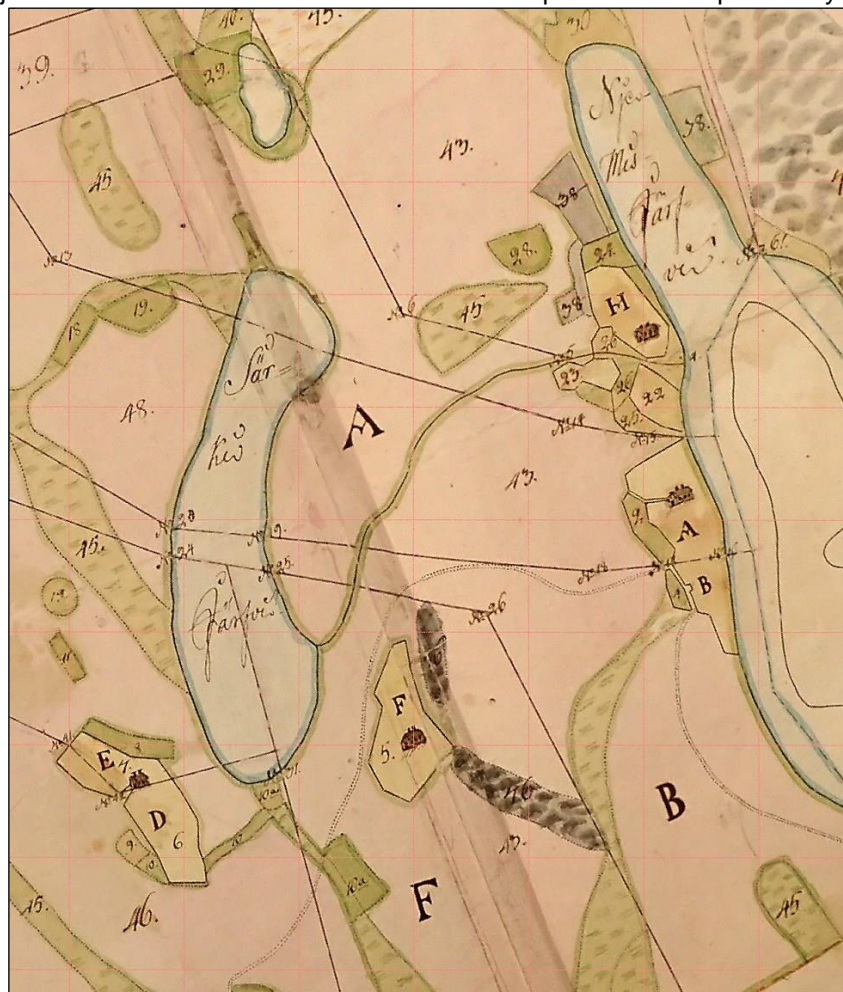
Tutkimusalueella on 1700-luvun isojakokarttojen perusteella sijainnut taloja vain alueen pohjoisosassa, Niemenkylässä (4) sekä pari torppaa Niemenkylästä kaakkoon ja länteen. Näistä toinen on edellä kuvattu Lutti. Alueen lounaiskulmasta, Karttulan Hakulilan mailta ei löytynyt isojakokarttaa, mutta yleiskarttojen perusteella seillä ei ole ollut 1700-luvulla asutusta ja siellä olevat vanhat talot Rautio ja Kivilahti ovat ilmeisesti syntyneet vasta 1800-luvun puolella, päätellen myös siitä että ensimmäinen toimituskartta alueesta on vasta vuodelta 1871. Luttia ja Rautiota lukuun ottamatta kaikki ovat edelleen asuttuja ja "käytössä" vanhoilla sijoillaan.

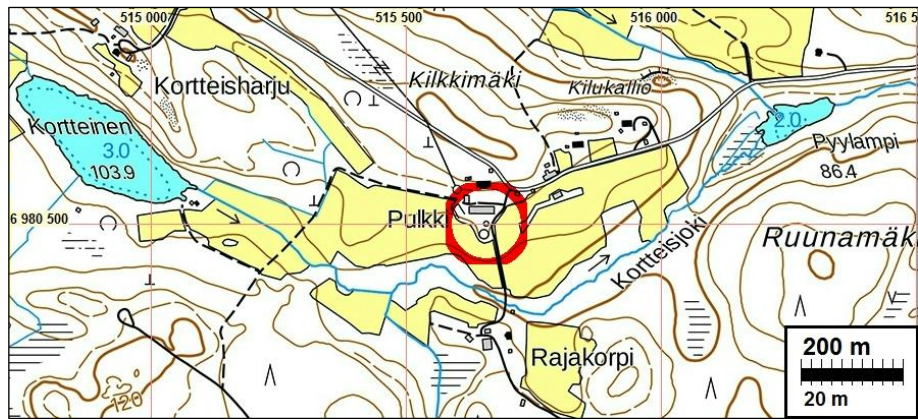
Talojen koordinaatit:

N	E	kylä	talo		
6983402	513004	Niemisjärvi	H	Laitila	talo
6983048	513064	Niemisjärvi	A	Korhola	talo
6982416	511876	Niemisjärvi	E	Kylänpää	talo
6982512	512482	Niemisjärvi	F	Mäkelä	talo
6980500	515658	Rytky	Ga	Pulkki	torppa
6981375	518243	Hirvimäki	65	Lutti	torppa



Niemisjärven talot alla olevalta vuoden 1777 kartalta paikannettuina punaisin ympyröin.





Pulkin vanhan talon (torpan) paikka Niemenkylän kaakkoispuolella Kortteisjoen varrella.



Alla ote Rytyn ja Haminanlahden maiden isojakokartasta v. 1777. Siinä Pulkki keskellä (Ga).

Suovun saha

Lammasjärven Vääränsalmen laavun vierellä on alueesta kertova opastaulu.

Ainoa vanha kartta, mihin saha on ehkä merkitty on yleiskartta vuodelta 1788. Samoin Suovunlahdelle ei vanhoissa kartoissa ole merkitty kuin mylly v. 1777 kartalle. Jäljet ovat tosiaankin hävinneet.

SAHATEOLLISUUDEN HISTORIAA

Suovu-Palosen historia on metsien käytön historiaa. Palosenjokeen keskelle erämaata perustettiin vesisaha vuonna 1754. Paikka kulkee nykyisissä kartoissa Vanhansahansaaren nimellä. 1830-luvulla toiminta siirrettiin Kallaveden rantaan Suovunkoskelle, johon rakennettiin tehokkaampi kaksiraaminen vesisaha.

Höyrysahan toiminta alkoi vuonna 1876 ja niihin aikoihin liittyi Suovun teollisuuden lyhyt kukoistuskauti. Sahan lisäksi alueella toimi lotjaveistämö, tiilitehdas, mylly ja kansakoulu, jotka työllistivät pitkälti yli 100 henkilöä. Syrjäinen sijainti aiheutti kukoistavan teollisuuden täydellisen sammumisen 1880-luvulla. Suovunlahden ympärille syntyneestä teollisuudesta ei maastossa ole enää havaittavissa mitään merkkejä.



Sahin torpan pihamaalla on ojennuksessa osa 120 uittomiehestä, he ovat lähtövalmiina Suovun joelle. Kuopion maalaiskunta v. 1914. Varkauden museon kuva-arkisto, A. Ahlström Oy:n kokoelma/ Ivar Ekström

Sahionjoen (joen itäosa) ja Palosenjoen (länsiosa) puolella välissä oleva Vanhansahan saari on luonnonsuojelualueita kuten myös koko joen muut varret. Aluetta ei tutkittu nyt tarkemmin. Vanhansahansaaren luontopolun sillat on tehty vanhojen pato- tms. rakenteiden päälle.



Pohjoisemman uoman – ”pitkärännin” kohdalla oleva vanha kivirakenne ja alla eteläisemmän, ja varsinaisen uoman yli menevä kivirakenne.



Rakenteiden paikat alla olevalla kartalla sinisellä.

